



T.C.
OSMANİYE VALİLİĞİ
FATİH İLKOKULU MÜDÜRLÜĞÜ

FATİH İLKOKULU
2024-2028 STRATEJİK PLANI



ÖĞRETMENLER! YENİ NESİL SİZLERİN ESERİ OLACAKTIR.

Atatürk

Okul / Kurum Bilgileri

İL: OSMANİYE		İLÇE:			
Adres	Fatih Mah.Zorkun Cd.No:146 OSMANİYE	Coğrafi Konum	https://124.im/jxM		
Telefon Numarası	0328 825 32 37	Faks Numarası	-		
e-Posta Adresi	704539meb.k12.tr	Web sayfa adresi	704539@meb.k12.tr		
Kurum Kodu	704539	Öğretim Şekli	Normal Eğitim (Tam Gün)		
Okulun Isınma Şekli	Kalorifer	Derslik Sayısı	18		
		Şube Sayısı	20		
Öğrenci Sayısı	Erkek	308	Öğretmen Sayısı	Kadın	12
	Kız	316		Erkek	11
	Toplam	624		Toplam	23



Sunuş

Çok hızlı gelişen, değişen teknolojilerle bilginin değişim süreci de hızla değişmiş ve başarı için sistemli ve planlı bir çalışmayı kaçınılmaz kılmıştır.

Sürekli değişen ve gelişen ortamlarda çağın gerekleri ile uyumlu bir eğitim öğretim anlayışını sistematik bir şekilde devam ettirebilmemiz, belirlediğimiz stratejileri en etkin şekilde uygulayabilmemiz ile mümkün olacaktır. Başarılı olmak da iyi bir planlama ve bu planın etkin bir şekilde uygulanmasına bağlıdır. Kapsamlı ve özgün bir çalışmanın sonucu hazırlanan Stratejik Plan okulumuzun çağa uyumu ve gelişimi açısından tespit edilen ve ulaşılması gereken hedeflerin yönünü doğrultusunu ve tercihlerini kapsamaktadır. Katılımcı bir anlayış ile oluşturulan Stratejik Plânın, okulumuzun eğitim yapısının daha da güçlendirilmesinde bir rehber olarak kullanılması amaçlanmaktadır. Belirlenen stratejik amaçlar doğrultusunda hedefler güncellenmiş ve okulumuzun 2024-2028 yıllarına ait stratejik plânı hazırlanmıştır. Bu planlama; 5018 sayılı Kamu Mali Yönetimi ve Kontrol Kanunu gereği, Kamu kurumlarında stratejik planlamanın yapılması gerekliliği esasına dayanarak hazırlanmıştır. Zoru hemen başarırız, imkânsızı başarmak zaman alır.

Okulumuza ait bu planın hazırlanmasında her türlü özveriye gösteren ve sürecin tamamlanmasına katkıda bulunan idarecilerimize, stratejik planlama ekiplerimize, İlçe Milli Eğitim Müdürlüğümüz Strateji Geliştirme Bölümü çalışanlarına teşekkür ediyor, bu plânın başarıyla uygulanması ile okulumuzun başarısının daha da artacağına inanıyor, tüm personelimize başarılar diliyorum.

Erhan ÖZTÜRK

Okul Müdürü

İÇİNDEKİLER TABLOSU

OKUL / KURUM BİLGİLERİ.....	3
SUNUŞ.....	HATA! YER İŞARETİ TANIMLANMAMIŞ.
TABLolar VE ŞEKİLLER LİSTESİ.....	7
1.GİRİŞ VE STRATEJİK PLANIN HAZIRLIK SÜRECİ	HATA! YER İŞARETİ TANIMLANMAMIŞ.
1.1.STRATEJİ GELİŞTİRME KURULU VE STRATEJİK PLAN EKİBİ.....	HATA! YER İŞARETİ TANIMLANMAMIŞ.
1.2. PLANLAMA SÜRECİ:	HATA! YER İŞARETİ TANIMLANMAMIŞ.
2.DURUM ANALİZİ.....	HATA! YER İŞARETİ TANIMLANMAMIŞ.
2.1.KURUMSAL TARİHÇE	HATA! YER İŞARETİ TANIMLANMAMIŞ.
2.2.UYGULANMAKTA OLAN STRATEJİK PLANIN DEĞERLENDİRİLMESİ	HATA! YER İŞARETİ TANIMLANMAMIŞ.
2.3.YASAL YÜKÜMLÜLÜKLER VE MEVZUAT ANALİZİ	HATA! YER İŞARETİ TANIMLANMAMIŞ.
2.4. ÜST POLİTİKA BELGELERİ ANALİZİ.....	HATA! YER İŞARETİ TANIMLANMAMIŞ.
2.5. FAALİYET ALANLARI İLE ÜRÜN/HİZMETLERİN BELİRLENMESİ	HATA! YER İŞARETİ TANIMLANMAMIŞ.
2.6. PAYDAŞ ANALİZİ.....	24
2.6.1. PAYDAŞ GÖRÜŞ - ÖNERİLERİNİN ALINMASI VE DEĞERLENDİRİLMESİ	HATA! YER İŞARETİ TANIMLANMAMIŞ.
2.7. OKUL / KURUM İÇİ ANALİZ	HATA! YER İŞARETİ TANIMLANMAMIŞ.
2.7.1. OKUL / KURUM TEŞKİLAT ŞEMASI.....	HATA! YER İŞARETİ TANIMLANMAMIŞ.
2.7.2. KURUM İÇİ ANALİZ.....	HATA! YER İŞARETİ TANIMLANMAMIŞ.
2.7.2. İNSAN KAYNAKLARI	HATA! YER İŞARETİ TANIMLANMAMIŞ.

2.7.3. TEKNOLOJİK DÜZEY	HATA! YER İŞARETİ TANIMLANMAMIŞ.
2.7.4. MALİ KAYNAKLAR	HATA! YER İŞARETİ TANIMLANMAMIŞ.
2.7.5. İSTATİSTİKİ VERİLER	HATA! YER İŞARETİ TANIMLANMAMIŞ.
2.8. ÇEVRE ANALİZİ (PESTLE)	HATA! YER İŞARETİ TANIMLANMAMIŞ.
2.9. GZFT ANALİZİ	HATA! YER İŞARETİ TANIMLANMAMIŞ.
2.10. TESPİT VE İHTİYAÇLARIN BELİRLENMESİ	48
3.GELECEĞE BAKIŞ	HATA! YER İŞARETİ TANIMLANMAMIŞ.
3.1.MİSYONUMUZ	HATA! YER İŞARETİ TANIMLANMAMIŞ.
3.2.VİZYONUMUZ.....	HATA! YER İŞARETİ TANIMLANMAMIŞ.
3.3.TEMEL DEĞERLERİMİZ.....	HATA! YER İŞARETİ TANIMLANMAMIŞ.
4. AMAÇ, HEDEF VE PERFORMANS GÖSTERGESİ İLE STRATEJİLERİN BELİRLENMESİ	51
5. İZLEME VE DEĞERLENDİRME.....	HATA! YER İŞARETİ TANIMLANMAMIŞ.
İMZA SİRKÜSÜ	HATA! YER İŞARETİ TANIMLANMAMIŞ.

TABLolar VE ŐEKİLLER LİSTESİ

Tablo 1. Strateji Geliřtirme Kurulu ve Stratejik Plan Ekibi Tablosu	9
Tablo 2. Yasal Çerçeve Ve Mevzuat Analizi.....	14
Tablo 3. Üst Politika Belgeleri Temel Üst Politika Belgeleri	16
Tablo 4. Üst Politika Belgeleri Analizi.....	17
Tablo 5. Faaliyet Alanlar/Ürün ve Hizmetler Tablosu	20
Tablo 6. Paydař sınıflandırma ve etki / önem matrisi	22
Tablo 7. Öğrenci Memnuniyet Anket Sonuçları	23
Tablo 8. Öğretmen Memnuniyet Anket Sonuçları	24
Tablo 9. Veli Memnuniyet Anket Sonuçları	25
Tablo 10. Okul/Kurum İçi Analiz İçerik Tablosu	Hata! Yer işareti tanımlanmamış.
Tablo 11. Çalışan Bilgileri Tablosu	27
Tablo 12. İdari Personelin Hizmet Süresine İliřkin Bilgiler	29
Tablo 13. Okul/Kurumda Oluřan Yönetici Sirkülasyonu Oranı	29
Tablo 14. Kurumda Gerçekleřen Öğretmen Sirkülasyonunun Oranı	29
Tablo 15. Öğretmenlerin Hizmet Süreleri (Yıl İtibarıyla)	30
Tablo 16. Kurumdaki Mevcut Hizmetli/ Memur Sayısı	31
Tablo 17. Okul/kurum Rehberlik Hizmetleri	30
Tablo 18. Okul Yerleřkesine İliřkin Bilgiler Tablosu	32
Tablo 19. Okul Sınıf ve Öğrenci Sayıları Tablosu	33
Tablo 20. Teknolojik Kaynaklar Tablosu	34
Tablo 21. Kaynak Tablosu.....	35
Tablo 22. Harcama Kalemler Tablosu	36
Tablo 23. Gelir-Gider Tablosu	36

Tablo 24. Öğrenci Bilgileri Tablosu	37
Tablo 25. Öğrenci Kursları Bilgileri Tablosu	38
Tablo 26. Sosyal ve Kültürel Faaliyetler Bilgileri Tablosu.....	38
Tablo 27. Personel İzin Bilgileri.....	39
Tablo 28. Fiziki Mekân Bilgileri	40
Tablo 29. Yıllara göre öğrenci sayısı	42
Tablo 30. Yıllara göre sınıf tekrar yapan öğrenci sayısı.....	42
Tablo 31. Kurumda Gerçekleştirilen Faaliyet Sayıları	43
Tablo 32. Okulda Kurulan Kulüpler.....	44
Tablo 33. PESTLE Tablosu	45
Tablo 34. GZFT Listesi.....	46
Tablo 35. Tespit ve İhtiyaçlar Tablosu.....	48
Tablo 36. Amaç ve Hedefler Tablosu	52
Tablo 37. 2024-2028 Stratejik Planı Faaliyet/Proje Maliyetlendirme Tablosu.....	61
Tablo 38. İzleme Ve Değerlendirme Tablosu	62
Şekil 1:Okul / kurum Teşkilat Şeması.....	26

BÖLÜM I: GİRİŞ ve PLAN HAZIRLIK SÜRECİ

1.1. Strateji Geliştirme Kurulu ve Stratejik Plan Ekibi

2024-2028 dönemi stratejik plan hazırlanması süreci Üst Kurul ve Stratejik Plan Ekibinin oluşturulması ile başlamıştır. Ekip tarafından oluşturulan çalışma takvimi kapsamında ilk aşamada durum analizi çalışmaları yapılmış ve durum analizi aşamasında paydaşlarımızın plan sürecine aktif katılımını sağlamak üzere paydaş anketi, toplantı ve görüşmeler yapılmıştır.

Durum analizinin ardından geleceğe yönelim bölümüne geçilerek okulumuzun amaç, hedef, gösterge ve eylemleri belirlenmiştir. Çalışmaları yürüten ekip ve kurul bilgileri altta verilmiştir.

Tablo 1. Strateji Geliştirme Kurulu ve Stratejik Plan Ekibi Tablosu

Strateji Geliştirme Kurulu Bilgileri		Stratejik Plan Ekibi Bilgileri	
Adı Soyadı	Ünvanı	Adı Soyadı	Ünvanı
ERHAN ÖZTÜRK	Okul Müdürü	GÜRKAN ARIKAN	Müdür Yardımcısı
AHMET ÇİLİNGİR	Müdür Yardımcısı	MUSTAFA KURT	Öğretmen
MUSTAFA ALTIN	Öğretmen	MERYEM VURAL	Öğretmen
ELİF KAZAN	Okul Aile Birliği Başkanı	ÖMÜR YILMAZ	Öğretmen
EBRU SEVÜK	Yönetim Kurulu Üyesi	ÜZEYİR KIRMIT	Öğretmen

1.2. Planlama Süreci:

2024-2028 dönemi stratejik plan hazırlanma süreci Strateji Geliştirme Kurulu ve Stratejik Plan Ekibinin oluşturulması ile başlamıştır. Ekip tarafından oluşturulan çalışma takvimi kapsamında ilk aşamada durum analizi çalışmaları yapılmış ve durum analizi aşamasında, paydaşlarımızın plan sürecine aktif katılımını sağlamak üzere paydaş anketi, toplantı ve görüşmeler yapılmıştır. Durum analizinin ardından geleceğe yönelim bölümüne geçilerek okulumuzun/kurumumuzun amaç, hedef, gösterge ve stratejileri belirlenmiştir.

BÖLÜM 2: DURUM ANALİZİ

Stratejik planlama sürecinin ilk adımı olan durum analizi, okulumuzun/kurumumuzun “neredeyiz?” sorusuna cevap vermektedir. Okulumuzun/kurumumuzun geleceğe yönelik amaç, hedef ve stratejiler geliştirebilmesi için öncelikle mevcut durumda hangi kaynaklara sahip olduğu ya da hangi yönlerinin eksik olduğu ayrıca, okulumuzun/kurumumuzun kontrolü dışındaki olumlu ya da olumsuz gelişmelerin neler olduğu değerlendirilmiştir. Dolayısıyla bu analiz, okulumuzun/kurumumuzun kendisini ve çevresini daha iyi tanmasına yardımcı olacak ve stratejik planın sonraki aşamalarından daha sağlıklı sonuçlar elde edilmesini sağlayacaktır.

Durum analizi bölümünde, aşağıdaki hususlarla ilgili analiz ve değerlendirmeler yapılmıştır;

- Kurumsal tarihçe
- Uygulanmakta olan planın değerlendirilmesi
- Mevzuat analizi
- Üst politika belgelerinin analizi
- Faaliyet alanları ile ürün ve hizmetlerin belirlenmesi

- Paydaş analizi
- Kuruluş içi analiz
- Dış çevre analizi (Politik, ekonomik, sosyal, teknolojik, yasal ve çevresel analiz)
- Güçlü ve zayıf yönler ile fırsatlar ve tehditler (GZFT) analizi
- Tespit ve ihtiyaçların belirlenmesi

2024-2028 Stratejik Planımızda 3 tema altında toplam 5 hedef 15 performans göstergesi ve bu göstergelere ulaşmak için 23 strateji bulunmaktadır.

2.1.Okulun Kısa Tanıtımı:

Okulumuz 1962 yılında tek olarak inşa edilen ana binada eğitim öğretime başlamıştır. 1992 yılında yeni yapılan 4 katlı bina ile hizmete devam etmiştir. Okulumuz 16 derslik, Müdür odası, müdür yardımcı odası, Rehberlik odası hizmetli odası bulunmaktadır. Okulumuzun toplam alanı 2972 metrekaredir . Oyun alanı ise 1876 metrekaredir. Sınıflarımız yaklaşık olarak 48 şer metre karedir. 3 İdareci (Okul Müdürü+ 2 Müdür Yardımcısı) 28 Öğretmen ve 2 Yardımcı Personel ile birlikte hizmet verilen okulumuz adını bulunduğu çevreden almak yerine Türk Büyüklerimizden Fatih Sultan Mehmet Han'ın adından gelmiştir



2.2. Uygulanmakta Olan Stratejik Planın Değerlendirilmesi

Daha önceki planda okulumuz Stratejik Planı izleme ve değerlendirme çalışmalarında 4 yıllık Stratejik Planın izlenmesi ve 1 yıllık gelişim planının izlenmesi olarak ikili bir ayrıma gidilecektir.

Stratejik planın izlenmesinde 6 aylık dönemlerde izleme yapılacak denetim birimleri, il ve ilçe millî eğitim müdürlüğü ve Bakanlık denetim ve kontrollerine hazır halde tutulacaktır.

Yıllık planın uygulanmasında yürütme ekipleri ve eylem sorumlularıyla aylık ilerleme toplantıları yapılacaktır. Toplantıda bir önceki ayda yapılanlar ve bir sonraki ayda yapılacaklar görüşülüp karara bağlanacaktır.

Alınan bu izleme değerlendirme kararları neticesinde ulaşılan ve ulaşılamayan hedefler ve sebepleri aşağıda belirtilmiştir.

- Okulumuz 2021 yılında eğitim-öğretim faaliyetlerine başladığı için, daha önce uygulanan 2019-2023 Stratejik plan,2021 tarihinde hazırlanmıştır. Okulumuz sosyoekonomik yönden dezavantajlı bir bölgede olması nedeniyle, daha önceki planda yer alan hedeflerden en önemlisi olan okula devam devamsızlık konusunda büyük aşamalar kaydedilerek okula devamı sağlanan öğrenci sayısında çok büyük artış olmuştur.
- Okulumuza kayıtlı bulunan özel eğitime ihtiyacı olan öğrencilerin okula kazandırılması, evde eğitim kararları alınması, evde eğitim öğrencilerine öğretmen temini gibi hedeflerin gerçekleşme oranı oldukça yüksek düzeyde hedefe ulaşılmıştır.
- Okul-Veli işbirliği içerisinde etkinlikler düzenlenerek velilerin okul kültürüne dahil olması ve belirlenen hedeflerde karar mekanizmasına dahil olmaları sağlanmıştır.
- Okul öncesi sınıfı açılarak öğrencilerin okullaşma oranı artırılmıştır. Okul öncesinde yaz kursları açılarak, 1. Sınıfa gidecek olup daha önce ana sınıfına gitmemiş öğrenciler okula kazandırılmıştır.

- Okulumuz açıldığı günden bugüne hedef olarak seçtiği ve daha önceki planda yer alan hedeflerin büyük bir çoğunluğunu yüksek oranda gerçekleştirmiştir. Eksik olan kısımları yeni stratejik plana dahil ederek önümüzdeki dönemlerde uygulanması kararı alınmıştır.

2.3. Yasal Yükümlülükler ve Mevzuat Analizi

Tablo 2. Yasal Çerçeve Ve Mevzuat Analizi

YASAL YÜKÜMLÜLÜK (GÖREVLER)	DAYANAK(KANUN, YÖNETMELİK, GENELGE, YÖNERGE)
Atama	657 Sayılı Devlet Memurları Kanunu
	Milli Eğitim Bakanlığına Bağlı Okul ve Kurumların Yönetici ve Öğretmenlerinin Norm Kadrolarına İlişkin Yönetmelik
	Milli Eğitim Bakanlığı Eğitim Kurumları Yöneticilerinin Atama ve Yer Değiştirmelerine İlişkin Yönetmelik
	Milli Eğitim Bakanlığı Öğretmenlerinin Atama ve Yer Değiştirme Yönetmeliği
Ödül, Disiplin	Devlet Memurları Kanunu
	6528 Sayılı Milli Eğitim Temel Kanunu İle Bazı Kanun ve Kanun Hükmünde Kararnamelerde Değişiklik Yapılmasına Dair Kanun
	Milli Eğitim Bakanlığı Personeline Başarı, Üstün Başarı ve Ödül Verilmesine Dair Yönerge
	Milli Eğitim Bakanlığı Disiplin Amirleri Yönetmeliği
Okul Yönetimi	1739 Sayılı Milli Eğitim Temel Kanunu
	Milli Eğitim Bakanlığı İlköğretim Kurumları Yönetmeliği
	Milli Eğitim Bakanlığı Okul Aile Birliği Yönetmeliği
	Milli Eğitim Bakanlığı Eğitim Bölgeleri ve Eğitim Kurulları Yönergesi
	MEB Yönetici ve Öğretmenlerin Ders ve Ek Ders Saatlerine İlişkin Karar
	Taşınır Mal Yönetmeliği
Eğitim-Öğretim	Anayasa
	1739 Sayılı Milli Eğitim Temel Kanunu

	222 Sayılı İlköğretim ve Eğitim Kanunu
	6287 Sayılı İlköğretim ve Eğitim Kanunu ile Bazı Kanunlarda Değişiklik Yapılmasına Dair Kanun
	Milli Eğitim Bakanlığı İlköğretim Kurumları Yönetmeliği
	Milli Eğitim Bakanlığı Eğitim Öğretim Çalışmalarının Planlı Yürütülmesine İlişkin Yönerge
	Milli Eğitim Bakanlığı Öğrenci Yetiştirme Kursları Yönergesi
	Milli Eğitim Bakanlığı Ders Kitapları ve Eğitim Araçları Yönetmeliği
	Milli Eğitim Bakanlığı Öğrencilerin Ders Dışı Eğitim ve Öğretim Faaliyetleri Hakkında Yönetmelik
Personel İşleri	Milli Eğitim Bakanlığı Personel İzin Yönergesi
	Devlet Memurları Tedavi ve Cenaze Giderleri Yönetmeliği
	Kamu Kurum ve Kuruluşlarında Çalışan Personelin Kılık Kıyafet Yönetmeliği
	Memurların Hastalık Raporlarını Verecek Hekim ve Sağlık Kurulları Hakkındaki Yönetmelik
	Milli Eğitim Bakanlığı Personeli Görevde Yükseltme ve Unvan Değişikliği Yönetmeliği
	Öğretmenlik Kariyer Basamaklarında Yükseltme Yönetmeliği
Mühür, Yazışma, Arşiv	Resmi Mühür Yönetmeliği
	Resmi Yazışmalarda Uygulanacak Usul ve Esaslar Hakkındaki Yönetmelik
	Milli Eğitim Bakanlığı Evrak Yönergesi
	Milli Eğitim Bakanlığı Arşiv Hizmetleri Yönetmeliği
Rehberlik ve Sosyal Etkinlikler	Milli Eğitim Bakanlığı Rehberlik ve Psikolojik Danışma Hizmetleri Yönet.
	Okul Spor Kulüpleri Yönetmeliği
	Milli Eğitim Bakanlığı İlköğretim ve Ortaöğretim Sosyal Etkinlikler Yönetmeliği
Öğrenci İşleri	Milli Eğitim Bakanlığı İlköğretim Kurumları Yönetmeliği
	Milli Eğitim Bakanlığı Demokrasi Eğitimi ve Okul Meclisleri Yönergesi
	Okul Servis Araçları Hizmet Yönetmeliği
İsim ve Tanıtım	Milli Eğitim Bakanlığı Kurum Tanıtım Yönetmeliği
	Milli Eğitim Bakanlığına Bağlı Kurumlara Ait Açma, Kapatma ve Ad Verme Yönetmeliği
Sivil Savunma	Sabotajlara Karşı Koruma Yönetmeliği
	Binaların Yangından Korunması Hakkındaki Yönetmelik

2.4. Üst Politika Belgeleri Analizi

Millî Eğitim Bakanlığına bağlı olarak Müdürlüğümüze görev ve sorumluluk yükleyen politika ve tedbirlerin tespit edilmesi için eğitimle ilgili üst politika belgeleri ayrıntılı olarak incelenmiştir. Üst politika belgeleri; temel üst politika belgeleri ile sektörel ve tematik strateji belgeleri olarak iki bölümde ele alınmıştır. Analiz edilen belgeler Tablo 3'te gösterilmiş olup yapılan değerlendirmeler ve buna ilişkin üst politika belgelerinde Bakanlığımıza bağlı olarak Müdürlüğümüzün yürütmekle yükümlü olduğu görevler Tablo 4'te yer almaktadır.

Tablo 3. Üst Politika Belgeleri Temel Üst Politika Belgeleri

Temel Üst Politika Belgeleri	Sektörel ve Tematik Strateji Belgeleri
<ul style="list-style-type: none">- Kalkınma Planları- Orta Vadeli Programlar- Orta Vadeli Mali Planlar- Cumhurbaşkanlığı Yıllık Programları- MEB 2019-2023 Stratejik Planı- Milli Eğitim Şura Kararları- Osmaniye İl MEM 2019-2023 Stratejik Planı- FATİH İlkokulu 2019-2023 Stratejik Planı	<ul style="list-style-type: none">- Öğretmen Strateji Belgeleri- İklim Değişikliği Eylem Planı- Su Verimliliği Strateji Belgesi ve Eylem Planı- Ulusal Deprem Stratejisi ve Eylem Planı- 2023-2028 Türkiye Çocuk Hakları Strateji Belgesi ve Eylem Planı- Diğer Kamu Kurumlarının Stratejik Planları

Tablo 4. Üst Politika Belgeleri Analizi

Üst Politika Belgesi	İlgili Bölüm/Referans	Verilen Görev/İhtiyaçlar
On İkinci Kalkınma Planı	Yurt İçi Tasarruflar	350.2, 352.3 Sayılı Tedbir Maddeleri
	Mali Piyasalar	379.2 Sayılı Tedbir Maddesi
	İmalat Sanayii	432.1, 432.3 Sayılı Tedbir Maddeleri
	Otomotiv	473.1 Sayılı Tedbir Maddesi
	Turizm	525.3, 525.4 Sayılı Tedbir Maddeleri
	Girişimcilik ve Kobi'ler	559.2, 559.3, Sayılı Tedbir Maddeleri
	Fikrî Mülkiyet Hakları	565.5, 565.6, 565.7 Sayılı Tedbir Maddeleri
	Ticaretin ve Tüketicinin Korunmasının Geliştirilmesine Yönelik Hizmetler	621.8 Sayılı Tedbir Maddesi
	Eğitim	658, 659, 660 Sayılı Amaç Maddeleri ve Bunlara Bağlı Politika ile Tedbir Maddeleri
	Çocuk	731.2, 731.3, 731.4, 731.5, 731.6, 732.1, 732.3, 732.5, 733.1, 733.2, 734.4, 735.7, 735.8, 738.2, 738.3, 739.1, 739.2, 739.3, 739.4, 740.4, 742.4, 744.1 Sayılı Tedbir Maddeleri
	Gençlik	746.1, 746.2, 746.6, 747.1, 747.2, 748.6 Sayılı Tedbir Maddeleri
	Engelli Hizmetleri	758.1, 758.2, 758.3, 758.4, 758.5 Sayılı Tedbir Maddeleri
	Sosyal Hizmetler, Sosyal Yardımlar ve Yoksullukla Mücadele	773.1, 774.1 Sayılı Tedbir Maddeleri
	Gelir Dağılımı	777.4 Sayılı Tedbir Maddesi
	Kültür ve Sanat	783.1, 783.2, 783.5, 785.1, 785.2, 785.3, 785.5, 789.1, 789.2, 790.4, 793.2 Sayılı Tedbir Maddeleri
	Spor	796.1, 796.2, 796.3, 798.3, 799.1, 799.2, 799.3 Sayılı Tedbir Maddeleri
	Nüfus ve Yaşlanma	804.1, 809.1 Sayılı Tedbir Maddeleri
	Üluslararası Göç	815.4, 816.1 Sayılı Tedbir Maddeleri
	Yurt Dışında Yaşayan Türkler	819.1, 819.2, 819.3, 820.7 Sayılı Tedbir Maddeleri
	Afet Yönetimi	830.7, 831.3, 832.1, 832.4, 833.6, 839.1, 839.3, 841.1 Sayılı Tedbir Maddeleri
Sivil Toplum	940.3 Sayılı Tedbir Maddesi	
Kamuda Stratejik Yönetim	942.1, 943.1, 943.2, 943.4, 943.5 Sayılı Tedbir Maddeleri	

Kalkınma İçin Uluslararası İş Birliği	970.1, 970.6, 972.6, 973.2, 973.3, 973.4 Sayılı Tedbir Maddeleri
İstihdam	12 Sayılı Tedbir Maddesi

Üst Politika Belgesi	İlgili Bölüm/Referans	Verilen Görev/İhtiyaçlar
Orta Vadeli Program (2024-2026)	Programda Bakanlığımıza bağlı olarak Müdürlüğümüzü ilgilendiren on dokuz (19) politika ve tedbir ile Öncelikli Reform Alanlarına Yönelik on (10) düzenleme yer almaktadır.	
	Ödemeler Dengesi	1 Tedbir
	Finansal İstikrar	1 Tedbir
	Afet Yönetimi	1 Tedbir
	Dijital Dönüşüm	4 Tedbir
	Hizmet İhracatının Desteklenmesi	1 Tedbir
	Ne Eğitimde Ne İstihdamda Olan Gençlerin ve Kadınların Eğitime ve İstihdama Katılımı	3 Tedbir
	Yükseköğretimde ve Meslekî ve Teknik Eğitimde Özel Sektör Odaklı Dönüşüm	2 Tedbir
	Kamu Cari Harcamalarında Rasyonelleşme	2 Tedbir
	Afetlere Duyarlı Bütünleşik Mekansal Planlama	1 Tedbir
	İklim Değişikliği Mevzuatı, Emisyon Ticaret Sistemi, Sınırdaki Karbon Düzenlemesi Mekanizmasına Uyum	1 Tedbir
	Yurt İçi Tasarruflar	350.2, 352.3 Sayılı Tedbir Maddeleri
	Mali Piyasalar	379.2 Sayılı Tedbir Maddesi
	İmalat Sanayii	432.1 Sayılı Tedbir Maddesi
	Otomotiv	473.1 Sayılı Tedbir Maddesi
	Turizm	525.3, 525.4 Sayılı Tedbir Maddeleri
	Girişimcilik ve KOBİ'ler	559.2, 559.3 Sayılı Tedbir Maddeleri
	Fikri Mülkiyet Hakları	565.6, 565.7 Sayılı Tedbir Maddeleri
	Eğitim	661.1, 661.4, P. 661, P. 662, P. 663, P.664, P.665, P.666, P.667, P.668,

Cumhurbaşkanlığı 2024 Yıllık Programı		P.670, P.672, P.675, P.676, P.678, P.680, P.681 Sayılı Politika ve Tedbir Maddeleri
	Çocuk	P.732, 731.2, 731.3, 731.4, 731.5, 733.1, 733.2, 734.4, 735.8, 739.1, 739.3, 739.4, 740.4, 742.4, P.743, 744.1 Sayılı Politika ve Tedbir Maddeleri
	Gençlik	746.1, 746.2, 746.6, 747.1, 747.2, 748.6 Sayılı Tedbir Maddeleri
	Engelli Hizmetleri	758.1, 758.2, 758.3 Sayılı Tedbir Maddeleri
	Kültür ve Sanat	783.1, 785.1, 785.2, 789.1 Sayılı Tedbir Maddeleri
	Uluslararası Göç	816.1 Sayılı Tedbir Maddesi
	Yurt Dışında Yaşayan Türkler	819.1, 819.2, 819.3 Sayılı Tedbir Maddeleri
	Kalkınma İçin Uluslararası İş Birliği	970.1, 972.6, 973.3 Sayılı Tedbir Maddeleri

Üst Politika Belgesi	İlgili Bölüm/Referans	Verilen Görev/İhtiyaçlar
Osmaniye İl Milli Eğitim Müdürlüğü 2024-2028 Stratejik Planı	A1: Öğrencilerin eğitim öğretime etkin katılımlarıyla donanımlı olarak bir üst öğrenime geçişi sağlanacaktır.	Okul öncesi eğitimi konusunda velilere yönelik bilgilendirme çalışmaları
	A2: Eğitime erişim ve fırsat eşitliği çerçevesinde kayıt bölgesinde yer alan öğrencilerin etkin bir şekilde eğitim-öğretim sürecine dâhil olmaları ve devamları sağlanacaktır.	Oryantasyon eğitimi konusunda velilere yönelik bilgilendirme çalışmaları
	A3: Öğrencilere medeniyetimizin ve insanlığın ortak değerleriyle çağın gereklerine uygun bilgi, beceri, tutum ve davranışlar kazandırılacaktır.	Okuma etkinlikleri çalışmaları, geziler, yarışmalar

2.5. Faaliyet Alanları ile Ürün/Hizmetlerin Belirlenmesi

Tablo 5. Faaliyet Alanlar/Ürün ve Hizmetler Tablosu

Faaliyet Alanı	Ürün/Hizmetler
Öğretim-egitim faaliyetleri	<ul style="list-style-type: none">• Öğrenci İşleri• Kayıt-nakil işleri• Devam-devamsızlık• Sınıf geçme
Rehberlik faaliyetleri	<ul style="list-style-type: none">• Öğrencilere rehberlik yapmak• Velilere rehberlik etmek• Rehberlik faaliyetlerini yürütmek
Sosyal faaliyetler	<ul style="list-style-type: none">• Geziler düzenlemek,• Sınıf piknikleri,• Fuar ziyaretleri,
Sportif faaliyetler	<ul style="list-style-type: none">• Turnuvalar,• Zeka Oyunları,• Geleneksel Çocuk oyunları şenliği,
Kültürel ve sanatsal faaliyetler	<ul style="list-style-type: none">• Belirli gün ve haftalarda yapılan etkinlikler,• Resim yarışmaları,• Salon programları (sinema, şiir, söyleşi,)• Tarihi ve Kültürel mekan gezileri
İnsan kaynakları faaliyetleri (mesleki gelişim faaliyetleri, personel etkinlikleri...)	<ul style="list-style-type: none">• Hizmet içi faaliyetler,• Turnuvalara katılım,
Okul aile birliği faaliyetleri	<ul style="list-style-type: none">• Veli- Okul işbirliğini sağlayıcı etkinlikler düzenlemek,• Okul Kantini kira işlemleri,• Okul-Aile Birliği-Okul arası iş birliği

Öğrencilere yönelik faaliyetler	<ul style="list-style-type: none">• İyep kursları açmak,
Öğrenme ortamlarına yönelik faaliyetler	<ul style="list-style-type: none">• Öğrenmeyi kolaylaştırıcı materyaller sağlamak,• Müzik Sınıfı, Akıl Zeka Sınıfı, Kütüphanenin Zenginleştirilmesi
Ders dışı faaliyetler	<ul style="list-style-type: none">• Ders Dışı Egzersiz çalışmaları düzenlemek

2.6. Paydaş Analizi

Kurumumuzun temel paydaşları öğrenci, veli ve öğretmen olmakla birlikte eğitimin dışsal etkisi nedeniyle okul çevresinde etkileşim içinde olunan geniş bir paydaş kitlesi bulunmaktadır. Paydaşlarımızın görüşleri anket, toplantı, dilek ve istek kutuları, elektronik ortamda iletilen önerilerde dâhil olmak üzere çeşitli yöntemlerle sürekli olarak alınmaktadır.

Paydaş anketlerine ilişkin ortaya çıkan temel sonuçlara altta yer verilmiştir:

Hangi faaliyetlerimiz ve hizmetlerimizin memnuniyet düzeyi, olumlu ve olumsuz yönlerimiz, geliştirmemiz gereken yönlerimiz, FATİH İlkokulu'ndan beklentiler, diğer hizmetleri veya faaliyetlerine ilişkin bilgi düzeyi, okulumuzun yaptığı çalışmalar ile ilgili sorular sorulmuş, alınan görüşler GZFT analizi içerisinde yer almış, ayrıca misyonumuz, vizyonumuz ve temel değerlerimizin belirlenmesinde kullanılmıştır.

Stratejik Planlama sürecinde katılımcılığa önem veren kurumumuz tüm paydaşların görüş, talep, öneri ve desteklerinin stratejik planlama sürecine dâhil edilmesini hedeflemiştir. Bu kapsamda FATİH İlkokulu, faaliyetleriyle ilgili sunulan hizmetlere ilişkin memnuniyetlerin saptanması, kuruma ilişkin beklentiler, kuruma ilişkin durum tespiti, kurumsal iş birliği ve eşgüdüm, GZFT, önerilerin tespiti vb. konular hakkında FATİH İlkokulu Stratejik Planlama Ekibi ile toplantılar düzenlenmiş ve kurumumuzun temel paydaşları olan öğrenci, veli ve öğretmenlerin görüş ve önerilerini almak üzere görüşme ve anket yöntemi uygulanmıştır. Anket sonuçlarına göre okul paydaşlarının, okul da ki hizmetler büyük oranda memnun oldukları, eksik gördükleri noktaları belirttikleri görülmüş, eksik olan noktalar Stratejik Plan Üst Kurulu ile paylaşılmıştır. Uygulanan anketler Ekler bölümünde yer almaktadır.

Tablo 6. Paydaş sınıflandırma ve etki / önem matrisi

Paydaş Adı	İç Paydaş	Dış Paydaş	Etki Derecesi	Önem Derecesi
Osmaniye Valiliği		√	5	5
İl/ İlçe Milli Eğitim Müdürlüğü İdare ve Personelleri		√	5	5
Öğretmenler	√		5	5
Öğrenciler	√		5	5
Veliler		√	5	5
Okul Müdürlükleri	√		5	5
Rehberlik ve Araştırma Merkezi		√	3	5
Osmaniye Belediyesi		√	4	4
Gençlik Hizmetleri ve Spor İlçe Müdürlüğü		√	3	3
İl/ İlçe Sağlık Müdürlüğü		√	3	3
Aile ve Sosyal Politikalar İl / İlçe Müdürlüğü		√	3	3
Sağlık Ocağı		√	3	3
Fatih Mahallesi Muhtarlığı		√	4	4
Özel Eğitim ve Rehabilitasyon Merkezleri		√	3	3
Hayırseverler		√	4	4
Eğitim sendikaları		√	3	3
Medya		√	2	2
İl / İlçe Emniyet Müdürlüğü		√	4	4
İl / İlçe Müftülüğü		√	4	4

Önem Derecesi: 1, 2, 3 gözet; 4,5 birlikte çalış

Etki Derecesi: 1, 2, 3 İzle; 4, 5 bilgilendir

Önceliği: 5=Tam; 4=Çok; 3=Orta; 2=Az; 1=Hiç

2.6. 1. Paydaş Görüş - Önerilerinin Alınması ve Değerlendirilmesi

FATİH İlkokulu / kurumu olarak öğrenci, öğretmen ve personellere memnuniyet anketleri gönderilerek ilgili paydaşlarımızın durum tespit çalışmasında yer almaları istenmiştir. Böylece FATİH İlkokulunun/ kurumunun durum tespitinde bütün bağlı birimlerin ortak katılımı doğrultusunda paydaşlarımızın görüş ve beklentileri yapılan anketlerle tespit edilmiştir. Paydaş anketi okul çalışanları ve öğrencilere uygulanmıştır. Ankete **150** öğrenci, **85** veli, **23** öğretmen olmak üzere toplam **258** kişi katılmıştır.

Tablo 7. Öğrenci Memnuniyet Anket Sonuçları

ÖĞRENCİ MEMNUNİYET ANKETİ		MEMNUNİYET ANKETİ SONUCU	
SIRA NO	GÖSTERGELER	SONUÇ	%
1	İhtiyaç duyduğumda okul çalışanlarıyla rahatlıkla görüşebiliyorum.	2,53	50,6
2	Okul müdürü ile ihtiyaç duyduğumda rahatlıkla konuşabiliyorum.	2,54	50,8
3	Okulun rehberlik servisinden yeterince yararlanabiliyorum.	3,02	60,4
4	Okula ilettiğimiz öneri ve isteklerimiz dikkate alınır.	3,01	60,2
5	Okulda kendimi güvende hissediyorum.	2,53	50,6
6	Okulda öğrencilerle ilgili alınan kararlarda bizlerin görüşleri alınır.	2,61	51,2
7	Öğretmenler yeniliğe açık olarak derslerin işlenişinde çeşitli yöntemler kullanmaktadır.	2,54	50,80
8	Derslerde konuya göre uygun araç gereçler kullanılmaktadır.	2,74	53,8
9	Teneffüslerde ihtiyaçlarımı giderebiliyorum.	3,01	60,2
10	Okulun içi ve dışı temizdir.	3,04	60,08
11	Okulun binası ve diğer fiziki mekanlar yeterlidir.	2,51	50,02
12	Okul kantininde satılan malzemeler sağlıklı ve güvenlidir.	2,40	47,80
13	Okulumuzda yeterli miktarda sanatsal ve kültürel faaliyetler düzenlenmektedir.	2,38	47,60
GENEL DEĞERLENDİRME			53,39

Yapılan öğrenci memnuniyet anketi sonucunda öğrencilerimizin genel memnuniyet düzeyinin yüksek olduğu görülmektedir. Öğrencilerimiz en çok okul temizliği faaliyetlerinden memnun olduklarını belirtmişlerdir. Ancak Sanatsal ve Kültürel Faaliyet konularının gelişime açık alanlar olduğuna yönelik görüş bildirmişlerdir.

Tablo 8. Öğretmen Memnuniyet Anket Sonuçları

ÖĞRETMEN MEMNUNİYET ANKETİ		ANKET SONUCU	
SIRA NO	GÖSTERGELER	SONUÇ	%
1	Okulumuzda alınan kararlar, çalışanların katılımıyla alınır.	Katılıyorum	50,02
2	Kurumdaki tüm duyurular çalışanlara zamanında iletilir.	Kesinlikle Katılıyorum	68,04
3	Her türlü ödüllendirmede adil olma, tarafsızlık ve objektiflik esastır.	Kesinlikle Katılıyorum	54,2
4	Kendimi, okulun değerli bir üyesi olarak görürüm.	Kesinlikle Katılıyorum	58,2
5	Çalıştığım okul bana kendimi geliştirme imkânı tanımaktadır.	Kesinlikle Katılıyorum	60,2
6	Okul, teknik araç ve gereç yönünden yeterli donanıma sahiptir.	Kesinlikle Katılıyorum	70
7	Okulda çalışanlara yönelik sosyal ve kültürel faaliyetler düzenlenir.	Katılıyorum	50,02
8	Okulda öğretmenler arasında ayırım yapılmamaktadır.	Kesinlikle Katılıyorum	54,2
9	Okulumuzda yerelde ve toplum üzerinde olumlu etki bırakacak çalışmalar yapmaktadır.	Kesinlikle Katılıyorum	54
10	Yöneticilerimiz, yaratıcı ve yenilikçi düşüncelerin üretilmesini teşvik etmektedir.	Kesinlikle Katılıyorum	56,8
11	Yöneticiler, okulun vizyonunu, stratejilerini, iyileştirmeye açık alanlarını vs. çalışanlarla paylaşır.	Kesinlikle Katılıyorum	64,4
12	Okulumuzda sadece öğretmenlerin kullanımına tahsis edilmiş yerler yeterlidir.	Kesinlikle Katılıyorum	45,6
13	Alanıma ilişkin yenilik ve gelişmeleri takip eder ve kendimi güncellerim.	Kesinlikle Katılıyorum	51,4
GENEL DEĞERLENDİRME			56,69

Yapılan öğretmen memnuniyet anketi sonucunda öğretmenlerimizin genel memnuniyet düzeyinin yüksek olduğu görülmektedir. Öğretmenlerimiz en çok teknik araç ve gereç yönünden yeterli donanımına sahip olmasından memnun olduklarını belirtmişlerdir. Ancak sadece öğretmenlerin kullanımına tahsis edilmiş yer konularının gelişime açık alanlar olduğuna yönelik görüş bildirmişlerdir.

Tablo 9. Veli Memnuniyet Anket Sonuçları

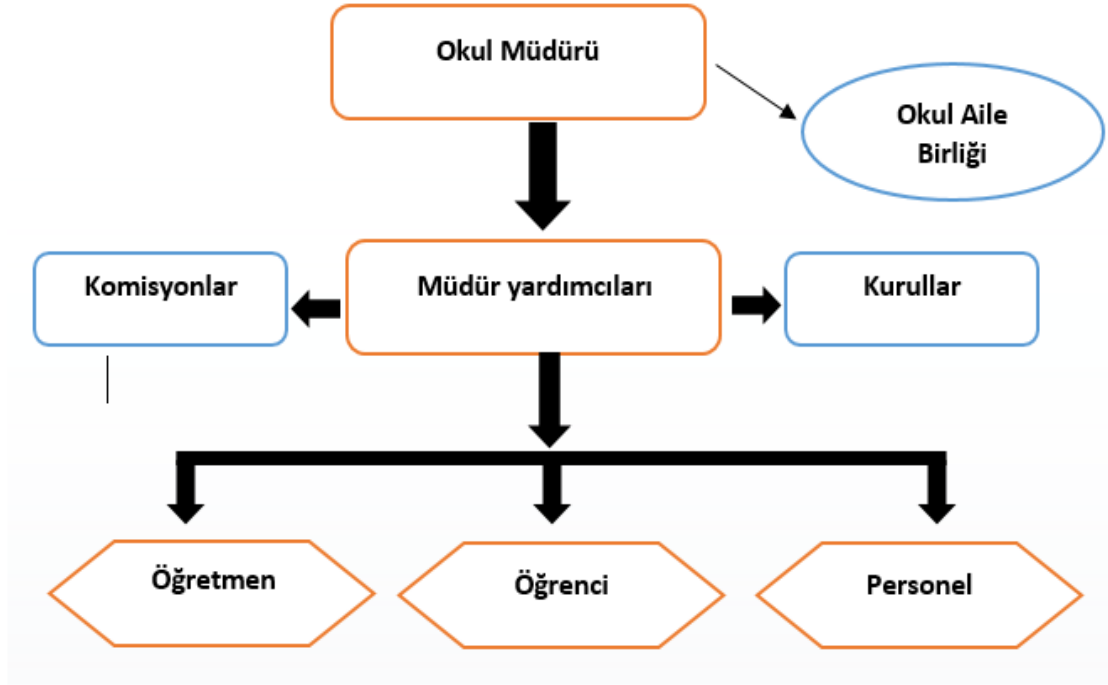
VELİ MEMNUNİYET ANKETİ		ANKET SONUCU	
SIRA NO	GÖSTERGELER	SONUÇ	%
1	İhtiyaç duyduğumda okul çalışanlarıyla rahatlıkla görüşebiliyorum.	Kesinlikle Katılıyorum	50,2
2	Bizi ilgilendiren okul duyurularını zamanında öğreniyorum.	Kesinlikle Katılıyorum	54,8
3	Öğrencimle ilgili konularda okulda rehberlik hizmeti alabiliyorum.	Kesinlikle Katılıyorum	54,8
4	Okula ilettiğim istek ve şikayetlerim dikkate alınıyor.	Katılıyorum	50,8
5	Öğretmenler yeniliğe açık olarak derslerin işlenişinde çeşitli yöntemler kullanmaktadır.	Kesinlikle Katılıyorum	44,2
6	Okulda yabancı kişilere karşı güvenlik önlemleri alınmaktadır.	Kesinlikle Katılıyorum	44,2
7	Okulda bizleri ilgilendiren kararlarda görüşlerimiz dikkate alınır.	Katılıyorum	43,6
8	E-Okul Veli Bilgilendirme Sistemi ile okulun internet sayfasını düzenli olarak takip ediyorum.	Katılıyorum	46,8
9	Çocuğumun okulunu sevdiğini ve öğretmenleriyle iyi anlaştığını düşünüyorum.	Kesinlikle Katılıyorum	65,4
10	Okul, teknik araç ve gereç yönünden yeterli donanıma sahiptir.	Katılıyorum	40
11	Okul her zaman temiz ve bakımlıdır.	Kesinlikle Katılıyorum	45,4
12	Okulun binası ve diğer fiziki mekanlar yeterlidir.	Kesinlikle Katılıyorum	47,4
13	Okulumuzda yeterli miktarda sanatsal ve kültürel faaliyetler düzenlenmektedir.	Katılıyorum	43,2
GENEL DEĞERLENDİRME			48,50

Yapılan veli memnuniyet anketi sonucunda velilerimizin genel memnuniyet düzeyinin yüksek olduğu görülmektedir. Velilerimiz en çok ” Çocuğumun okulunu sevdiğini ve öğretmenleriyle iyi anlaştığını düşünüyorum.” Göstergesinden memnun olduklarını belirtmişlerdir. Ancak” Okulumuzda yeterli miktarda sanatsal ve kültürel faaliyetler düzenlenmektedir.” konularının gelişime açık alanlar olduğuna yönelik görüş bildirmişlerdir.

2.7. Okul/Kurum İçi Analiz

Stratejik Planın uygulanabilirlik seviyesinin yüksek olması açısından kurum analizi önemli yer tutmaktadır. Etkili bir okul/kurum içi analiz süreci; okul/kurumun kaynaklarını, varlıklarını, özelliklerini, yeterliliklerini, yeteneklerini, fırsat alanlarını ve başarısızlıklarını belirlemek için okul/kurumun içinde etkileşime giren tüm bileşenlerinin değerlendirildiği bir süreçtir. Okul/kurum içi analiz sürecinde yararlanılabilecek farklı araçlar vardır. Her bir aracın analiz sürecinin bir diğlisi olarak sunacağı katkı değerlidir. Örneğin, insan kaynakları verileri eğitim planlaması ya da iş değerlendirmeleri gibi alanlarda yapılacak analizlere katkı sağlayacaktır. Kurumumuza ait Analiz İçerik tablosu aşağıdaki şekilde doldurulmuştur.

Şekil 1:Okul / kurum Teşkilat Şeması



2.7.2. İnsan

Kaynakları

Çalışan Bilgileri

Okulumuzun çalışanlarına ilişkin bilgiler altta yer alan tabloda belirtilmiştir.

Tablo 10. Çalışan Bilgileri Tablosu

Unvan*	Erkek	Kadın	Toplam
Okul Müdürü ve Müdür Yardımcısı	3	0	3
Sınıf Öğretmeni	10	6	16

Branş Öğretmeni	1	0	1
Rehber Öğretmen	0	2	2
Memur	0	1	1
Yardımcı Personel	2	0	2
Okulöncesi Öğretmeni	0	4	0
Toplam Çalışan Sayıları	16	13	29

Tablo 11. İdari Personelin Hizmet Süresine İlişkin Bilgiler

Hizmet Süreleri	2024 Yıl İtibarıyla	
	Kişi Sayısı	%
1-4 Yıl	-	-
5-6 Yıl	-	-
7-10 Yıl	-	-
10.....Üzeri	3	3

Tablo 12. Okul/Kurumda Oluşan Yönetici Sirkülasyonu Oranı

	Yıl İçerisinde Okul/Kurumdan Ayrılan Yönetici Sayısı			Yıl İçerisinde Okul/Kurumda Göreve Başlayan Yönetici Sayısı		
	2021	2022	2023	2021	2022	2023
TOPLAM	-	-	1	-	-	2

Tablo 13. Kurumda Gerçekleşen Öğretmen Sirkülasyonunun Oranı

	Yıl İçerisinde Kurumdan Ayrılan Öğretmen Sayısı			Yıl İçerisinde Kurumda Göreve Başlayan Öğretmen Sayısı		
	2021	2022	2023	2021	2022	2023
TOPLAM	-	-	1	-	-	1

Tablo 14. Öğretmenlerin Hizmet Süreleri (Yıl İtibarıyla)

Hizmet Süreleri	Branşı	Kadın	Erkek	Toplam
	Sınıf Öğretmeni	6	10	16
	İngilizce Öğretmeni	-	1	1
	Rehber Öğretmeni	2	-	2
	Okul Öncesi Öğretmeni	4	-	4
1-3 Yıl		1	-	1
4-6 Yıl		-	-	-
7-10 Yıl		2	-	2
11-15 Yıl		1	1	2
16-20		1	1	2
20 ve üzeri		7	9	16

Tablo 15. Kurumdaki Mevcut Hizmetli/ Memur Sayısı

	Görevi	Erkek	Kadın	Eğitim Durumu	Hizmet Yılı	Toplam
1	Memur	-	1	Lisans	11	1
2	Hizmetli	1	-	Lise	23	1

Tablo 16. Okul/kurum Rehberlik Hizmetleri

Mevcut Kapasite				Mevcut Kapasite Kullanımı ve Performans					
Psikolojik Danışman Norm Sayısı	Görev Yapan Psikolojik Danışman Sayısı	İhtiyaç Duyulan Psikolojik Danışman Sayısı	Görüşme Odası Sayısı	Danışmanlık Hizmeti Alan			Rehberlik Hizmetleri İle İlgili Düzenlenen Eğitim/Paylaşım Toplantısı vb. Faaliyet Sayısı		
				Öğrenci Sayısı	Öğretmen Sayısı	Veli Sayısı	Öğretmenlere Yönelik	Öğrencilere Yönelik	Velilere Yönelik
2	2	-	1	624	5	171	12	12	12

Okulumuz Bina ve Alanları

Okulumuzun binası ile açık ve kapalı alanlarına ilişkin temel bilgiler altta yer almaktadır.

Tablo 17. Okul Yerleşkesine İlişkin Bilgiler Tablosu

Okul Bölümleri		Özel Alanlar	Var	Yok
Okul Kat Sayısı	Zemin+3	Çok Amaçlı Salon		X
Derslik Sayısı	16+2	Çok Amaçlı Saha		X
Derslik Alanları (m2)	42	Kütüphane	X	
Kullanılan Derslik Sayısı	16+2	Fen Laboratuvarı		X
Şube Sayısı	20	Bilgisayar Laboratuvarı		X
İdari Odaların Alanı (m2)	65	İş Atölyesi		X
Öğretmenler Odası (m2)	42	Beceri Atölyesi		X
Okul Oturum Alanı (m2)	4165	Pansiyon		X
Okul Bahçesi (Açık Alan)(m2)	3675			
Okul Kapalı Alan (m2)	325+125			
Sanatsal, bilimsel ve sportif amaçlı toplam alan (m ²)	X			
Kantin (m2)	15			
Tuvalet Sayısı	14			
Diğer (.....)				

Sınıf ve Öğrenci Bilgileri

Okulumuzda yer alan sınıfların öğrenci sayıları alttaki tabloda verilmiştir.

Tablo 18. Okul Sınıf ve Öğrenci Sayıları Tablosu

SINIFI	Kız	Erkek	Toplam	SINIFI	Kız	Erkek	Toplam
ANA SINIFI A Şubesi	14	11	25	2/D SINIFI	18	14	32
ANA SINIFI B Şubesi	13	12	25	2/E SINIFI	12	14	26
ANA SINIFI C Şubesi	9	17	26	3/A SINIFI	20	14	34
ANA SINIFI D Şubesi	13	10	22	3/B SINIFI	17	17	34
1/A SINIFI	21	17	38	3/C SINIFI	17	19	36
1/B SINIFI	22	15	37	3/D SINIFI	12	22	34
1/C SINIFI	19	19	38	4/A SINIFI	13	22	35
1/D SINIFI	24	14	38	4/B SINIFI	20	17	37
2/A SINIFI	12	14	26	4/C SINIFI	18	7	25
2/B SINIFI	4	19	23				
2/C SINIFI	18	14	32				

Donanım ve Teknolojik Kaynaklarımız

Teknolojik kaynaklar başta olmak üzere okulumuzda bulunan çalışır durumdaki donanım malzemesine ilişkin bilgiye alttaki tabloda yer verilmiştir.

Tablo 19. Teknolojik Kaynaklar Tablosu

Akıllı Tahta Sayısı	16	TV Sayısı	2
Masaüstü Bilgisayar Sayısı	4	Yazıcı Sayısı	5
Taşınabilir Bilgisayar Sayısı	1	Fotokopi Makinası Sayısı	2
Projeksiyon Sayısı	3	İnternet Bağlantı Hızı	50Mbps

2.7.4. Mali Kaynaklar

Kurumumuzun mali kaynakları, bütçe büyüklüğü, döner sermaye, okul-aile birliği gelirleri, kantin vb. gelirler ve harcama kalemleri aşağıda verilen tabloda belirtilmiştir.

Bütçe işlemlerinin kimler tarafından yürütüldüğü belirtilmiş ve yıllık artış oranı enflasyon oranı dikkate alınarak kaynak artışı tahmini olarak belirtilmiştir.

Tablo 20. Kaynak Tablosu

Kaynaklar	2024	2025	2026	2027	2028
Genel Bütçe	-	-	-	-	-
Okul Aile Birliği	40000	50000	60000	70000	80000
Ozel Idare	-	-	-	-	-
Kira Gelirleri	25000	30000	35000	40000	45000
Döner Sermaye	-	-	-	-	-
Dış Kaynak/Projeler	-	-	-	-	-
Diğer	20000	25000	30000	35000	40000
TOPLAM	85000	105000	125000	145000	165000

Tablo 21. Harcama Kalemler Tablosu

Harcama Kalemi	Çeşitleri
Personel	Temizlik personellerinin okul temizliği ile ilgili her türlü giderleri
Onarım	Okul/kurum binası ve tesisatlarıyla ilgili her türlü küçük onarım; makine, bilgisayar, yazıcı vb. bakım giderleri, asansörler ile ilgili bakım onarım giderleri,
Sosyal-sportif faaliyetler	Etkinlikler ile ilgili giderler
Temizlik	Temizlik malzemeleri alımı
İletişim	Telefon, faks, internet, posta, mesaj giderleri
Kırtasiye	Her türlü kırtasiye ve sarf malzemesi giderleri

Tablo 22. Gelir-Gider Tablosu

YILLAR	2021		2022		2023	
	GELİR	GİDER	GELİR	GİDER	GELİR	GİDER
Temizlik	5000	5000	34000	34000	45000	45000
Küçük Onarım	5000	5000	2000	2000	72000	72000
Bilgisayar Harcamaları	2000	1000	10000	10000	2000	2000
Büro Makinaları Harcamaları	5000	5000	5000	5000	5000	5000
Sosyal Faaliyetler	2000	2000	5000	5000	5000	5000
Kırtasiye	5000	5000	10000	10000	50000	50000
GENEL	2000	2000	2000	2000	10000	10000

2.7.4. İstatistikî Veriler

Tablo 23. Öğrenci Bilgileri Tablosu

Yıllar	2021	2022	2023
Toplam Öğrenci Sayısı	554	580	607
Ortalama Sınıf Mevcudu	34	36	38
Mevcudu En Fazla Sınıf	1/A Sınıfı 37 Öğrenci	2/A Sınıfı 36 Öğrenci	3/A Sınıfı 38 Öğrenci
Mevcudu En Az Sınıf	1/C Sınıfı 25 Öğrenci	2/C Sınıfı 24 Öğrenci	3/C Sınıfı 25 Öğrenci
Kaynaştırma Eğitimi Alan Öğrenci Sayısı	5	5	6
Evde Eğitim Kararı Olan Öğrenci Sayısı	0	1	1
Sınıf Tekrarı Yapan Öğrenci Sayısı	8	23	23
Sürekli Devamsız Öğrenci Sayıları	13	17	11
Devamsız Olup Okula Kazandırılan	0	0	1

Tablo 24. Öğrenci Kursları Bilgileri Tablosu

Yıllar	2021	2022	2023
İYEP Kursu Katılan Öğrenci Sayısı	10	10	10
İYEP Başarı Oranı	%100	% 100	% 100
Türkçe Telafi Eğitimi	-	12	24
Destek Eğitim Odasında ki Öğrenci Sayısı	1	1	2
Kurslarda Görev Alan Öğretmen Sayısı	1	1	2
Halk Eğitim Üzerinden Öğrenciler için Açılan Kurs Sayısı	1	1	1
Halk Eğitim Üzerinden Yetişkinler İçin Açılan Kurs Sayısı ve Adı	1 Okuma- Yazma Kursu	1 Kuran Öğrenme Kursu	2 *Okuma- Yazma Kursu * Kuran Öğrenme Kursu

Tablo 25. Sosyal ve Kültürel Faaliyetler Bilgileri Tablosu

Yıllar	2021	2022	2023
Yıl İçerisinde Düzenlenen Gezi Sayısı	2	4	4
Gezilere Katılan Öğrenci Sayısı	150	140	140
İl Geneli Düzenlenen Yarışmalara Katılan Öğrenci Sayısı	10	20	25
İl Genelinde Dereceye Giren Öğrenci Sayısı	-	-	1
Ulusal Projelere Katılan Öğrenci Sayısı	45	50	45
Ulusal Projelere Katılan Öğretmen Sayısı	3	3	3

Tablo 26. Personel İzin Bilgileri

Yıllar	2021	2022	2023
Öğretmenlerin Raporlu Olduğu Gün Sayısı	78	44	97
Zorunlu Rapor Kullanan Öğretmen Sayısı	0	0	1
İdari Personel Yıllık İzin Gün Sayısı	12	21	25
Yardımcı Hizmetler Sınıfı Kullandığı Yıllık İzin Gün Sayısı	60	60	60

Tablo 27. Fiziki Mekân Bilgileri

Adı	Kullanım Kapasitesi	Donanım Uygunluğu	Durumu
Konferans Salonu	-	-	-
Kapalı Spor Salonu	-	-	-
Müzik Sınıfı	-	-	-
Akıl Oyunları ve Zeka Sınıfı	-	-	-
Kütüphane	10 Kişi	1835 Kitap mevcut, Barkod Okuyucu Program Mevcut	Aktif Kullanımda
Spor Sahası	30 Kişi	Basketbol potaları -	Aktif Kullanımda
Öğretmenler Odası	20 Kişi	Uygun	Aktif Kullanımda
Kantin	20 kişi	Üstü Kapalı mekânda masa sandalye mevcut.	Aktif Kullanımda
Isınma Durumu	-	-	Kalorifer ile sağlanmakta
Güvenlik Kulübesi	-	-	-

Tablo 28. Yıllara göre öğrenci sayısı

	2020- 2021		2021- 2022		2022-2023	
	K	E	K	E	K	E
ÖĞRENCİ SAYISI	270	284	286	294	291	316
TOPLAM	554		580		607	

Tablo 29. Yıllara göre sınıf tekrar yapan öğrenci sayısı

Sınıf Düzeyleri	2020- 2021	2021- 2022	2022-2023
1.Sınıf	8	23	21
2.Sınıf			-
3.Sınıf			1
4.Sınıf			1
TOPLAM	8	23	23

Tablo 30. Kurumda Gerçekleştirilen Faaliyet Sayıları

Faaliyetler	2020- 2021	2021- 2022	2022-2023
Belirli Gün ve Haftalara Yönelik Kutlamalar	20	20	20
Okul tanıtım gezileri	1	1	2
Piknik	17	17	5
Müze gezisi	4	4	1
Kermes	1	1	0
Sınıflar arası spor turnuvaları	1	1	1
Münazara	1	1	1
Okuma yarışması	4	4	4
Sergi	6	8	12
Yazar Buluşmaları	1	1	1
Şiir Okuma	14	12	11
Bilim Söyleşileri	3	3	2
....vb etkinlikler	3	3	4
TOPLAM	76	76	64

Tablo 31. Okulda Kurulan Kulüpler

Kulüp Adı	Öğrenci Sayısı (2023)	Danışman Öğretmen Sayısı
Çevre Koruma Kulübü	36	1
Yeşilay Kulübü	23	1
Gezi,Tanıtma ve Turizm Kulübü	37	1
Afet Hazırlık Kulübü	31	1
Bilinçli Tüketici Kulübü	34	1
Hoş Seda Kulübü	26	1
Çocuk Hakları Kulübü	30	1
Değerler Kulübü	35	1
eTwinning Kulübü	34	1
Hayvanları Sevmeye ve Koruma Kulübü	37	1
Görsel Sanatlar Kulübü	34	1
Örnek şahsiyetler Kulübü	34	1
Müzik Kulübü	36	1
Sağlık, Temizlik ve Beslenme Kulübü	38	1
Sivil Savunma Kulübü	37	1
Spor Kulübü	25	1
Zekâ Oyunları Kulübü	38	1

2.8. Çevre Analizi

Tablo 32. PESTLE Tablosu

Politik-Yasal Etkenler	Ekonomik Etkenler
<ul style="list-style-type: none">➤ Okul/kurum çevresindeki politik durum.➤ Hükümetin göç politikası➤ Okul-Aile birliği➤ Tasarruf tedbirleri➤ Zorunlu eğitim➤ Deprem Yönetmeliği➤ Yaşanan deprem neticesinde okulumuzun öğrenci sayısının hızla artmış olması➤	<ul style="list-style-type: none">➤ Velilerin ekonomik düzeyinin zayıf olması➤ Kantin gelirinin az olması➤ Hayırseverlerin desteklerinin olmaması➤ Ülkedeki ekonomik dalgalanmanın gelir/gider durumunu olumsuz etkilemesi
Sosyo-kültürel etkenler	Teknolojik etkenler
<ul style="list-style-type: none">➤ Ailelerin eğitim düzeyinin çoğunlukla düşük olması➤ Okulun göç alan bir mahallede bulunması➤ Velilerin özel eğitim konusunda bilinçsiz olmaları➤ Velilerin özel eğitim öğrencilerine yönelik farkındalık düzeylerinin iyi olması➤ Toplumda dezavantajlı bireylere yönelik farkındalığın yükselmesi➤ Veli gelir durumunun düşük olması nedeniyle öğrencilerde yetersiz beslenme problemi olması	<ul style="list-style-type: none">➤ EBA platformu sayesinde öğrencilerin uzaktan eğitim imkânlarının olması➤ Tüm sınıflarımızda etkileşimli tahta olması➤ Sınıflarda klima olması➤ Öğretmenlerin dijital yeterliliklerinin düşük düzeyde olması➤ Okulumuzda fiber internet alt yapısının olmaması➤ Öğrencilerde artan dijital bağımlılık➤ Öğrencilerin dijital yeterliliklerinin düşük olması.
Çevresel Etkenler	
<ul style="list-style-type: none">➤ İlimizin deprem bölgesinde olması➤ Okulun trafiğin yoğun olduğu bir sokakta bulunması➤ İlimizde yaz mevsiminin erken başlaması	

GZFT (Güçlü, Zayıf, Fırsat, Tehdit) Analizi

Okulumuzun temel istatistiklerinde verilen okul künyesi, çalışan bilgileri, bina bilgileri, teknolojik kaynak bilgileri ve gelir gider bilgileri ile paydaş anketleri sonucunda ortaya çıkan sorun ve gelişime açık alanlar iç ve dış faktör olarak değerlendirilerek GZFT tablosunda belirtilmiştir. Dolayısıyla olguyu belirten istatistikler ile algıyı ölçen anketlerden çıkan sonuçlar tek bir analizde birleştirilmiştir.

Kurumun güçlü ve zayıf yönleri donanım, malzeme, çalışan, iş yapma becerisi, kurumsal iletişim gibi çok çeşitli alanlarda kendisinden kaynaklı olan güçlülükleri ve zayıflıkları ifade etmektedir ve ayrımda temel olarak okul müdürü/müdürlüğü kapsamından bakılarak iç faktör ve dış faktör ayrımı yapılmıştır.

Tablo 33. GZFT Listesi

İç Çevre		Dış Çevre	
Güçlü Yönler	Zayıf Yönler	Fırsatlar	Tehditler
<ul style="list-style-type: none">• Öğrencilerin kullanımına ve sosyalleşmesine yönelik çok sayıda sosyal, kültürel, sanatsal ve sportif imkânların bulunması• Nitelikli ve düzenli eğitim ve etkinlikler düzenlenmesi• Kurum yöneticilerinin deneyimli ve işbirliğine yatkın olması• Okul binamızın düzenli, temiz ve bütün imkânlarının yeterli olması.	<ul style="list-style-type: none">• Okulumuzda sportif faaliyetler için beden eğitimi öğretmeni olmaması• Okul güvenliğinin yetersiz oluşu.• Şehir merkezine uzaklık nedeniyle sosyal faaliyetlere katılımın düşüklüğü•	<ul style="list-style-type: none">• Okul ve çevresinin kalkınmasını sağlamaya yönelik projelerin teşvik edilip yaygınlaştırılması• Sağlıklı internet bağlantısının olması• Okulun şehir gürültüsünden uzak bir yerleşkede bulunması	<ul style="list-style-type: none">• Velilerin ekonomik durumunun düşük olması• Eğitim öğretim çalışmalarının desteklenmesi konusunda mali mevzuatın getirdiği kısıtlar• Şehir merkezine uzaklık nedeniyle sosyal faaliyetlere katılımın düşüklüğü

<ul style="list-style-type: none">• Yönetim süreçleri içerisinde öğretmenlerimizin, öğrencilerimizin ve velilerimizin görüşleri alınarak başarılı bir yönetim süreci olması.• Etkili iletişim kullanımının yeterli olması.			
---	--	--	--

2.10. Tespit ve İhtiyaçların Belirlenmesi

Tablo 34. Tespit ve İhtiyaçlar Tablosu

Durum Analizi Aşamaları	Tespitler	İhtiyaçlar
Uygulanmakta Olan Stratejik Planın Değerlendirilmesi	<ul style="list-style-type: none">• İzleme ve değerlendirme çalışmalarında okul-veli iş birliği konularında eksiklikler saptanmıştır.•	<ul style="list-style-type: none">• İzleme ve değerlendirme için etkin bir sistem kurulması
Paydaş Analizi	<ul style="list-style-type: none">• Velilerin özel eğitim konusunda bilinçsiz olmaları• Velilerin özel eğitim öğrencilerine yönelik farkındalık düzeylerinin iyi olması• Toplumda dezavantajlı bireylere yönelik farkındalığın yükselmesi• Veli gelir durumunun düşük olması nedeniyle öğrencilerde yetersiz beslenme problemi olması	<ul style="list-style-type: none">• Özel eğitim konusunda velilere psikolojik danışmanlar ve rehber öğretmenler tarafında seminerler düzenlenmesi.• Okul çevremizde bulunan dezavantajlı öğrenci velilerine ulaşarak farkındalık oluşturmak.
Okul İçi Analiz	<ul style="list-style-type: none">• Öğrencilerin öğrenme stilleri arasında en yüksek yüzde (%80) sosyal öğrenmedir.• Öğrencilerin hazır bulunuşluk seviyelerini yükseltmek için çalışmalar yapılmalıdır.	<ul style="list-style-type: none">• Okul öncesi eğitim kurumuna yönlendirme yapılması.• Öğrenme kayıplarını azaltacak çalışmalara yer verilmesi.• Öğrencilerde artan dijital bağımlılık• Öğrencilerin dijital yeterliliklerinin düşük olması.• Okul içinin ve dışının daha temiz olması.• Okul kapısında güvenlik personeli ihtiyacı.• Cadde üzerinde okullar bölgesinde kasisler yapılması.

BÖLÜM III: MİSYON, VİZYON VE TEMEL DEĞERLER

Okul Müdürlüğümüzün Misyon, vizyon, temel ilke ve değerlerinin oluşturulması kapsamında öğretmenlerimiz, öğrencilerimiz, velilerimiz, çalışanlarımız ve diğer paydaşlarımızdan alınan görüşler, sonucunda stratejik plan hazırlama ekibi tarafından oluşturulan Misyon, Vizyon, Temel Değerler; Okulumuz üst kurulana sunulmuş ve üst kurul tarafından onaylanmıştır.

MİSYONUMUZ

Yeniliklere açık, sürekli kendini geliştiren dinamik öğretmen kadrosuyla, öğrenci merkezli eğitim veren, teknolojiyi kullanan, velilerin ihtiyaç duydukları her an okul idaresi ve öğretmenlerine ulaşım eğitim öğretim hizmetlerini alabildikleri, öğrencilerinin başarılarını ön planda tutup, kaliteden ödün vermeyen; meraklı, yaratıcı, sürekli öğrenen, kılavuzluk yapan, kendini sürekli öz değerlendiren, 21. yy bilgi ve becerilerinden haberdar, teknolojiyi araç olarak kullanmayı bilen, global vatandaşlık kavramını hisseden, öğrencileri kendi başına öğrenmeye yönelten, öğrenen kuşakları iyi tanıyan ve analiz eden, işbirlikçi çalışmayı önemseyen ve geleceğe dokunmanın yolunun düşünce gücü özgür, hayal gücü geniş, değerler kavramını içine sindirmiş bireylerden geçtiğinin farkında olan, bilgiyi paylaşmayı seven çağdaş bir eğitim kurumuyuz.

VİZYONUMUZ

Her alanda adından söz ettiren, topluma örnek bireyler yetiştiren bir okul olmak.

TEMEL DEĞERLERİMİZ

- 1) Etik değerlere bağlılık
- 2) Cumhuriyet değerlerine bağlılık
- 3) Akademik özgürlüğe öncelik verme
- 4) Etik değerlere bağlılık
- 5) Liyakat
- 6) Cumhuriyet değerlerine bağlılık
- 7) Kültür öğelerine ve tarihine bağlılık
- 8) Saydamlık
- 9) Kaliteyi içselleştirme
- 10) Katılımcılık

4. AMAÇ, HEDEF VE PERFORMANS GÖSTERGESİ İLE STRATEJİLERİN BELİRLENMESİ

5018 sayılı Kamu Malî Yönetimi ve Kontrol Kanunu kapsamında 2021 yılında performans esaslı bütçe sisteminden program bazlı performans bütçe sistemine geçildiğinde, kamu idarelerinin stratejik planlarında belirlediği hedeflere ne ölçüde ulaştığını izleyebilmek ve ortaya çıkan sonuçları değerlendirebilmek her zamankinden daha anlamlı bir hâle gelmiştir. Çünkü; performans esaslı bütçe dönemlerinde kamu idarelerinin ortaya koyduğu amaç ve hedeflerle analitik bütçe uygulamaları arasında tam anlamıyla bir ilişki kurulamadığı, karar alma süreçlerinin sağlıklı yürütülemediği gözlemlenmiştir. Bu nedenle, bütçe ile tahsis edilen kamu kaynaklarıyla idarelerin yürüttüğü faaliyetlerde etkinliğin ve verimliliğin sağlanabilmesine yönelik program bütçe anlayışına geçilmesi söz konusu olmuştur. Bu anlayışla, Bakanlığımız 7 tematik yapı doğrultusunda amaç ve hedeflerini belirlemiştir. Bu kapsamda;

Eğitim ve Öğretime Erişim temasında 2 hedef ve bu hedefe ilişkin 5 performans göstergesi 6 Strateji, Eğitim ve Öğretimde Kalite temasında 1 hedef ve bu hedefe ilişkin 4 performans göstergesi ve 5 strateji, Kurumsal Kapasite temasında 2 hedef ve bu hedefe ilişkin 1 performans göstergesi ve 2 strateji olmak üzere FATİH İlkokulu Müdürlüğü 2024-2028 Stratejik Plan'ından toplamda 5 hedef, 15 performans göstergesi ve 17 strateji bulunmaktadır. Söz konusu tematik amaçlar, hedefler, performans göstergesi ve stratejiler ise her temanın kendi kartında Tablo 36'da ayrıntılı şekilde yer almaktadır.

Performans Göstergeleri

Tablo 35. Amaç ve Hedefler Tablosu

TEMA	EĞİTİM VE ÖĞRETİME ERİŞİM							
Amaç 1	A1: Öğrencilerin eğitim öğretime etkin katılımlarıyla donanımlı olarak bir üst öğrenime geçişi sağlanacaktır.							
Hedef 1.1	Kayıt bölgesinde yer alan öğrencilerin okula devam oranlarının artırılması ve öğrenme kayıplarının giderilmesi sağlanacaktır.							
Performans Göstergeleri	Hedef Etkisi (%)	Plan Dönemi Başlangıç Değeri	2024	2025	2026	2027	2028	İzleme/ raporlama sıklığı
PG 1.1.1. İlkokullarda Yetiştirme Programına (İYEP) dahil olan öğrencilerin Türkçe dersi kazanımlarına ulaşma oranı(%)	50	%40	70	80	75	80	85	İ: 6 ayda bir R: Yılda 1
PG 1.1.2. 20 gün ve üzeri özürsüz devamsızlık yapan öğrenci oranı (%)	50	%3	2,5	1,5	1	0,7	0,5	İ: 6 ayda bir R: Yılda 1
Sorumlu Birim	Okul İdaresi, rehberlik servisi, zümre başkanları							
İş Birliği Yapılacak Birim(ler)	Rehberlik Servisi							
Stratejiler	S.1. 1.1.Öğrencilerin Türkçe dersindeki eksikleri tespit edilerek İYEP aracılığıyla akademik yeterliklerinin artırılması sağlanacaktır. S-1.1.2. Öğrencilerin devamsızlık nedenleri tespit edilerek devamsızlığa neden olan etmenler tespit edilecektir. S-1.1.3. Okul rehberlik servisi aracılığı ile sürekli devamsızlık yapan öğrencilerle ve velilerle görüşülerek okul tarafından çözülebilecek sorunların giderilmesi sağlanacaktır.							

Riskler	<ul style="list-style-type: none"> Tarım İşçileri Öğrencilerinin Geç gelip erken gitmek zorunda kalmaları. Velilerin işbirliğine açık olmaması Devamsızlık sonucu öğrenme kayıplarının oluşması
Maliyet Tahmini	5000 TL
Tespitler	<ul style="list-style-type: none"> Okulda özürsüz şekilde devamsızlık yapan öğrencilerin olması. İyep Kursuna velilerin öğrencileri gönderme de isteksiz olmaları Velilerin maddi imkânlarının zayıf olması.
İhtiyaçlar	<ul style="list-style-type: none"> Devamsızlığın önlenmesi ve öğrenme kayıplarının giderilmesi için rehberlik çalışmalarının artırılması. İyep kursunun velilere rehberlik servisi tarafından faydası hakkında bilgilendirici çalışmalar yapılması.

TEMA	EĞİTİM VE ÖĞRETİME ERİŞİM							
Amaç 1	Öğrencilerin eğitim öğretime etkin katılımlarıyla donanımlı olarak bir üst öğrenime geçişi sağlanacaktır.							
Hedef 1.2	Kayıt bölgesinde yer alan öğrencilerin okula uyumlarının artırılması sağlanacaktır.							
Performans Göstergeleri	Hedefe Etkisi (%)	Plan Dönemi Başlangıç Değeri	2024	2025	2026	2027	2028	İzleme/ raporlama sıklığı
PG 1.2.1. Okula yeni başlayan öğrencilerden oryantasyon programına dahil olanların oranı (%)	35	%70	75	80	80	80	85	İ: 6 ayda bir R: Yılda 1
PG 1.2.2. Destek eğitim odasından yararlanan öğrenci sayısı	35	4	4	4	5	4	5	İ: 6 ayda bir R: Yılda 1
Sorumlu Birim	Okul İdaresi, rehberlik servisi, zümre başkanları							

İş Birliği Yapılacak Birim(ler)	Rehberlik Servisi
Stratejiler	<p>S . 1.2.1. Okula yeni başlayan öğrencilerin oryantasyon haftası etkinliklerine dahil olmaları amacıyla okul tanıtımları, veli bilgilendirmeleri yapılacak.</p> <p>S-1.2.2. Özel eğitime ihtiyacı olan öğrenciler için destek eğitim hizmeti sunulacaktır.</p> <p>S. 1.2.3.Özel gereksinimli, uyum problem yaşayan, dezavantajlı öğrenci velileri başta olmak üzere gerekli görüldükçe velilerle birebir görüşmeler yapılarak öğrencilerin çok yönlü desteklenmesi sağlanacaktır.</p>
Riskler	<ul style="list-style-type: none"> • Velilerin işbirliğine açık olmaması
Maliyet Tahmini	2000 TL
Tespitler	<ul style="list-style-type: none"> • Oryantasyona gelecek öğrencilerin ailelerinin öğrencinin kayıtlı olmasından habersiz olmaları. • Destek Eğitim Odasına velilerin öğrencileri gönderme de isteksiz olmaları • Velilerin maddi imkânlarının zayıf olması.
İhtiyaçlar	<ul style="list-style-type: none"> • Devamsızlığın önlenmesi ve öğrenme kayıplarının giderilmesi için rehberlik çalışmalarının artırılması. • Destek Eğitim odasının velilere rehberlik servisi tarafından faydası hakkında bilgilendirici çalışmalar yapılması.

TEMA	EĞİTİM VE ÖĞRETİMDE KALİTE							
Amaç 2	Öğrencilere medeniyetimizin ve insanlığın ortak değerleriyle çağın gereklerine uygun bilgi, beceri, tutum ve davranışlar kazandırılacaktır.							
Hedef 2.1.	Öğrencilere evrensel değerler, sağlıklı yaşam ve çevre bilinci duyarlılığı kazandırılacaktır.							
Performans Göstergeleri	Hedefe Etkisi (%)	Plan Dönemi Başlangıç Değeri	2024	2025	2026	2027	2028	İzleme/ raporlama sıklığı
PG.2.2.1 Sağlıklı ve dengeli beslenme ile ilgili verilen eğitim sayısı	25	3	3	3	4	4	4	İ: 6 ayda bir R: Yılda 1
PG.2.2.2. Sağlıklı ve dengeli beslenme ile ilgili verilen eğitime katılan öğrenci sayısı	25	3	3	3	3	4	4	İ: 6 ayda bir R: Yılda 1
PG.2.2. 3.Çevre bilincinin artırılmasına yönelik verilen eğitim sayısı	25	3	3	3	3	4	4	İ: 6 ayda bir R: Yılda 1
PG.2.2.4. Değerler eğitimi kapsamında düzenlenen etkinlik sayısı	25	5	5	5	6	6	6	
Sorumlu Birim	Kurum idaresi, kurum rehber öğretmenleri							
İş Birliği Yapılacak Birim(ler)	Okul idareleri, rehber öğretmenler							
Stratejiler	Öğrencilere sağlıklı ve dengeli beslenmelerine yönelik bilgilendirme eğitimleri ve etkinlikler yapılacaktır. Öğrencilerin çevre bilincinin artırılmasına yönelik etkinlikler yapılacaktır. Değerler eğitimi kapsamında milli ve evrensel değerlerin kazandırılmasına yönelik etkinlikler yapılacaktır							
Riskler	<ul style="list-style-type: none"> Mali ihtiyaçların teminindeki kaynak yetersizliği Dezavantajlı bölgelerde sosyal etkinliklerin uygulanmasına yönelik zorluklar 							
Maliyet Tahmini	25.000 TL							

Tespitler	<ul style="list-style-type: none"> • Öğrencilerin öğrenme etkinliklerini destekleyecek, yenilikçi ve yaratıcı düşünme becerilerini geliştirecek fırsatların yetersiz olması. • Ailelerin akademik kaygı sebebiyle öğrencileri sosyal ve kültürel etkinliklere daha az göndermeleri.
İhtiyaçlar	<ul style="list-style-type: none"> • Öğrencileri sosyal, sportif, kültürel faaliyetlere yönlendirecek teşvik mekanizmalarının güçlendirilmesi • Öğrencilerin sosyal, sportif, kültürel açıdan fırsat eşitliği temelinde desteklenme ihtiyacı

TEMA	EĞİTİM VE ÖĞRETİMDE KALİTE							
Amaç 2	Öğrencilere medeniyetimizin ve insanlığın ortak değerleriyle çağın gereklerine uygun bilgi, beceri, tutum ve davranışlar kazandırılacaktır.							
Hedef 2.2.	Okulda okuma kültürünü geliştirecek faaliyetlere yer verilerek öğrencilerin okuma-anlama becerilerinin gelişmesi sağlanacaktır.							
Performans Göstergeleri	Hedefe Etkisi (%)	Plan Dönemi Başlangıç Değeri	2024	2025	2026	2027	2028	İzleme/ raporlama sıklığı
Öğrenci başına okunan kitap sayısı	50	12	13	14	16	17	18	İ: 6 ayda bir R: Yılda 1
Okulda öğrencilerin Türkçe dil becerilerini geliştirmeye yönelik düzenlenen etkinlik, proje, yarışma sayısı	50	3	3	4	4	4	5	İ: 6 ayda bir R: Yılda 1
Sorumlu Birim	Kurum idaresi, kurum rehber öğretmenleri							
İş Birliği Yapılacak Birim(ler)	Okul idareleri, rehber öğretmenler							
Stratejiler	Okul ve sınıf kütüphaneleri zenginleştirilerek, öğrencilerin kütüphaneden yararlanması sağlanacaktır. Türkçe dersinde ders saatinin bir bölümü okumaya ayrılacak ve okul müdürlüğünce planlanan zamanlarda okuma etkinlikleri düzenlenecektir. Okuma alışkanlığını kazandırmayı amaçlayan etkinlikler, yarışmalar, projeler .. vb. çalışmalar yürütülecektir.							

Riskler	Kütüphane alanının yetersiz olması.
Maliyet Tahmini	25.000
Tespitler	Öğrencilerin öğrenme etkinliklerini destekleyecek, yenilikçi ve yaratıcı düşünme becerilerini geliştirecek fırsatların yetersiz olması. Ailelerin akademik kaygı sebebiyle kitap okuma alışkanlığında zorluklar yaşanması.
İhtiyaçlar	Materyal ve kitaplık ihtiyacı.

TEMA	KURUMSAL KAPASİTE							
Amaç 3	A.4 Eğitim ortamlarının fiziki imkânları geliştirilecektir.							
Hedef 3.1.	H.4.1 Temel eğitimde okulların niteliğini arttıracak uygulama ve çalışmalara yer verilecektir.							
Performans Göstergeleri	Hedefe Etkisi (%)	Plan Dönemi Başlangıç Değeri	2024	2025	2026	2027	2028	İzleme/ raporlama sıklığı
İyileştirilen fiziki mekân (derslikler, spor salonu, kütüphaneler, atölyeler vb.) sayısı.	50	5	6	7	8	9	10	İ: 6 ayda bir R: Yılda 1
Okulda bir eğitim ve öğretim yılında geleneksel çocuk oyunlarına yönelik olarak düzenlenen alan/mekân sayısı	50	2	2	3	3	4	4	İ: 6 ayda bir R: Yılda 1
Sorumlu Birim	Kurum idaresi, kurum rehber öğretmenleri, Sınıf Zümre Başkanları							

İş Birliđi Yapılacak Birim(ler)	Okul idareleri, rehber öğretmenler, Sınıf Zümre Başkanları
Stratejiler	Fiziki mekânların iyileştirilmesi için kamu idareleri, belediyeler ve işverenlerle işbirliđi yapılacaktır. Atölye ve laboratuvarların iyileştirilmesi için sektör ile iş birlikleri yapılacaktır.
Riskler	<ul style="list-style-type: none"> • Mali ihtiyaçların teminindeki kaynak yetersizliđi • Dezavantajlı bölgelerde sosyal etkinliklerin uygulanmasına yönelik zorluklar
Maliyet Tahmini	60,000 TL
Tespitler	<ul style="list-style-type: none"> • Öğrencilerin öğrenme etkinliklerini destekleyecek, yenilikçi ve yaratıcı düşünme becerilerini geliştirecek fırsatların yetersiz olması. • Ailelerin akademik kaygı sebebiyle öğrencileri sosyal ve kültürel etkinliklere daha az göndermeleri.
İhtiyaçlar	<ul style="list-style-type: none"> • Öğrencileri sosyal, sportif, kültürel faaliyetlere yönlendirecek teşvik mekanizmalarının güçlendirilmesi • Öğrencilerin sosyal, sportif, kültürel açıdan fırsat eşitliđi temelinde desteklenme ihtiyacı

TEMA	KURUMSAL KAPASİTE							
Amaç 3	A.5. Eğitim ve öğretimin niteliğinin geliştirilmesini sağlanacaktır.							
Hedef 3.2	H.5.1 Temel eğitimde okulların niteliğini arttıracak uygulama ve çalışmalara yer verilecektir							
Performans Göstergeleri	Hedefe Etkisi (%)	Plan Dönemi Başlangıç Değeri	2024	2025	2026	2027	2028	İzleme/ raporlama sıklığı
Yüz yüze hizmet içi eğitim alan yönetici sayısı	25	3	3	3	3	3	3	İ: 6 ayda bir R: Yılda 1
Yüz yüze hizmet içi eğitim alan öğretmen sayısı	25	17	19	20	22	22	24	İ: 6 ayda bir R: Yılda 1
Uzaktan hizmet içi eğitime katılan öğretmen sayısı	25	20	22	24	25	26	27	İ: 6 ayda bir R: Yılda 1
PG.5.4. Ulusal uluslararası projelere katılım sağlayan öğretmen sayısı	25	3	4	5	5	6	6	İ: 6 ayda bir R: Yılda 1
Sorumlu Birim	Kurum idaresi, Bütün Öğretmenler							
İş Birliği Yapılacak Birim(ler)	Okul idareleri, YEĞİTEK, ÖERHŞ							
Stratejiler	S.1. Yöneticilerin ve öğretmenlerin mesleki gelişim ihtiyaçlarını tespit etmek amacıyla ihtiyaç analiz anketi yapılacaktır. S.2. Yönetici ve öğretmenlerin alanlarında mesleki gelişimlerini ve öğretmenlik yeterliklerini geliştirmek için							

	<p>mahalli ve merkezi düzeyde eğitim almaları sağlanacaktır.</p> <p>S.3. Yöneticilerinin ve öğretmenlerin dijital platformlar aracılığıyla verilen eğitimlere katılmaları teşvik edilecektir.</p> <p>S.4. Öğretmenlerin yerel, ulusal ve uluslararası proje ve yarışmalara katılmaları teşvik edilecektir.</p>
Riskler	<ul style="list-style-type: none"> • Mali ihtiyaçların teminindeki kaynak yetersizliği • Tasarruf tedbirleri kapsamında kursların iptal edilmesi.
Maliyet Tahmini	42.000 TL
Tespitler	<ul style="list-style-type: none"> • Öğretmen ve yöneticilere verilen mesleki gelişim eğitimlerinin nitelik ve niceliğinin geliştirilmeye açık olması • Öğretmenlerin mesleki gelişim ihtiyaç ve önceliklerini belirlemede okulların ihtiyaçlarının yeterli düzeyde dikkate alınmaması
İhtiyaçlar	<ul style="list-style-type: none"> • Mesleki gelişimde, yerel ihtiyaçlara duyarlı ve okul bağlamıyla uyumlu yeni yaklaşımlar olarak tanımlanan mesleki gelişim toplulukları, okul temelli mesleki gelişim programlarının yaygınlaştırılması ve öğretmenlerin bu faaliyetlere erişilebilirliğinin artırılması

V. BÖLÜM: MALİYETLENDİRME

Tablo 36. 2024-2028 Stratejik Planı Faaliyet/Proje Maliyetlendirme Tablosu

Kaynak Tablosu	2023	2024	2025	2026	2027	Toplam
Genel Bütçe	40000	50000	60000	65000	70000	285000
Valilikler ve Belediyelerin Katkısı	-	-	-	-	-	-
Diğer (Okul Aile Birlikleri)	25000	30000	35000	40000	45000	175000
TOPLAM	65000	80000	95000	105000	115000	460000

VI. BÖLÜM: İZLEME VE DEĞERLENDİRME

Okulumuz Stratejik Planı izleme ve değerlendirme çalışmalarında 5 yıllık Stratejik Planın izlenmesi ve 1 yıllık gelişim planının izlenmesi olarak ikili bir ayrıma gidilecektir.

Stratejik planın izlenmesinde 6 aylık dönemlerde izleme yapılacak denetim birimleri, il ve ilçe millî eğitim müdürlüğü ve Bakanlık denetim ve kontrollerine hazır halde tutulacaktır.

Yıllık planın uygulanmasında yürütme ekipleri ve eylem sorumlularıyla aylık ilerleme toplantıları yapılacaktır. Toplantıda bir önceki ayda yapılanlar ve bir sonraki ayda yapılacaklar görüşülüp karara bağlanacaktır.

Tablo 37. İzleme Ve Değerlendirme Tablosu

İZLEME DEĞERLENDİRME DÖNEMİ	GERÇEKLEŞTİRİLME ZAMANI	İZLEME DEĞERLENDİRME DÖNEMİ SÜREÇ AÇIKLAMASI	ZAMAN KAPSAMI
Birinci İzleme-Değerlendirme Dönemi	Her yılın Temmuz ayı içerisinde	Göstergelerin gerçekleşme durumları hakkında hazırlanan raporun kurum müdürüne sunulması	Ocak-Temmuz dönemi
İkinci İzleme-Değerlendirme Dönemi	İzleyen yılın Şubat ayı sonuna kadar	Gösterge hedeflerinden sapmaların ve sapma nedenlerin değerlendirilerek gerekli Stratejilerin alınması	Bir yıllık dönem

FATİH İLKOKULU MÜDÜRLÜĞÜ

STRATEJİK PLAN ÜST KURULU İMZA SİRKÜSÜ

5018 sayılı Kamu Mali Yönetimi ve Kontrol Kanunu ve diğer mevzuatın zorunlu kıldığı Milli Egemenlik İlkokulu Müdürlüğü 2024-2028 Stratejik Planı ilgili birimlerin katkısıyla hazırlanmış ve 01.01.2023 tarihi itibarıyla yürürlüğe girmeye hazır hale getirilmiştir.

Stratejik planın uygulamaya geçebilmesi için kurum yöneticilerinin planda yer alan tüm amaç, hedef ve faaliyetleri benimsedikleri ve uygulama yükümlülüklerini kabul ettiklerini imza karşılığı beyan etmeleri gerekmektedir.

Buna göre tüm yöneticilerin aşağıdaki ifade doğrultusunda stratejik planı Melikgazi İlçe Milli Eğitim Müdürlüğü Makamına gönderilmek üzere imzalamaları gerekmektedir.

“FATİH İlkokulu Müdürlüğü’nün 2024-2028 yılları arasını kapsayan stratejik planını inceledim, tüm stratejik planın stratejik amaçlar doğrultusunda uygulanması ile ilgili sorumluluk alanıma giren amaç hedef ve faaliyetlerin yürütülmesi konusunda tüm yasal sorumlulukları kabul ediyorum.

STRATEJİ GELİŞTİRME KURULU	
Adı Soyadı	Ünvanı
Erhan ÖZTÜRK	Okul Müdürü
Ahmet ÇİLİNGİR	Müd.Yard
Mustafa ALTIN	Sınıf Öğretmeni
Fatma AŞIK	Okul Aile B. Başk
Ebru SEVÜK	O.A.B.Y.K. Üyesi